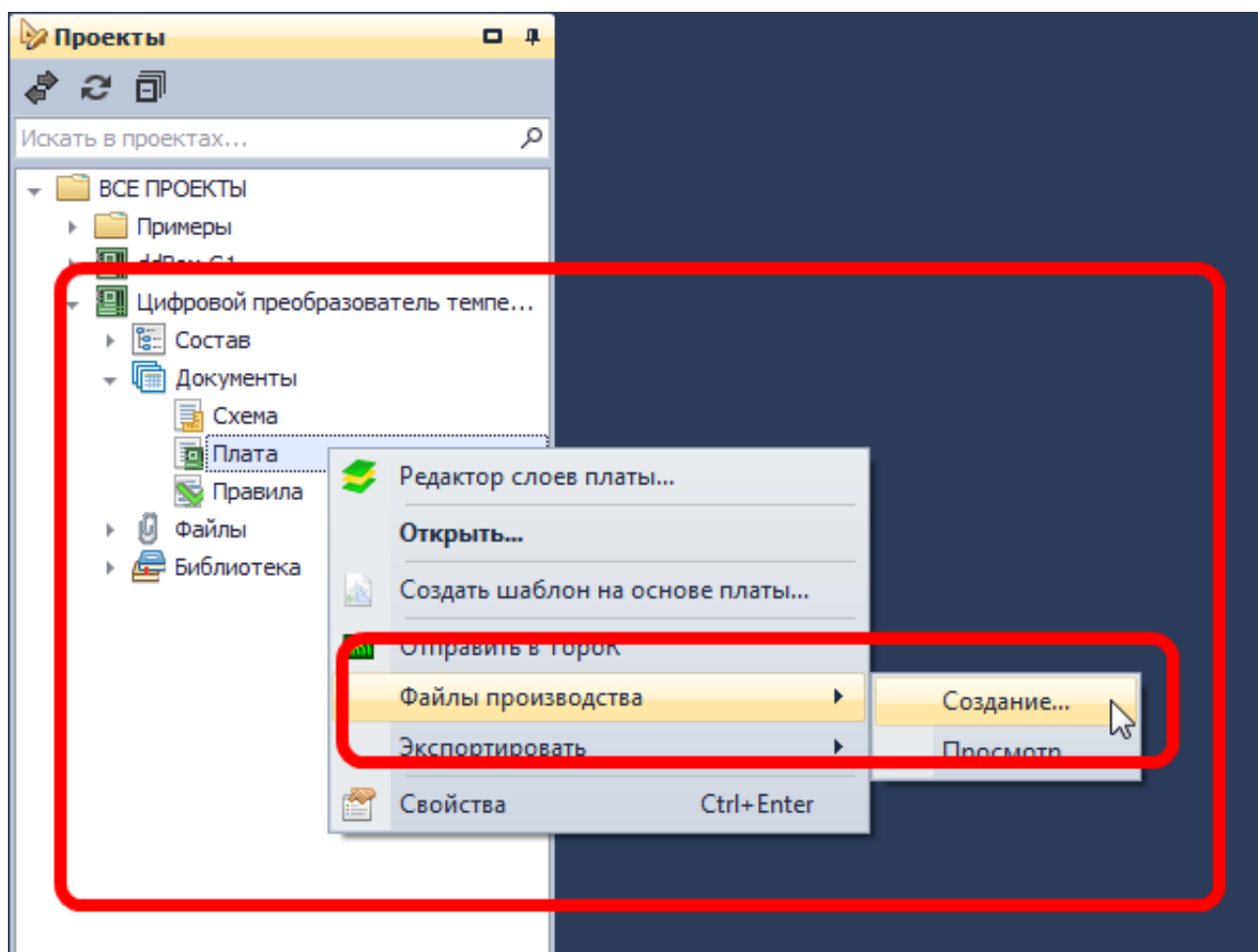

Формирование гербера версия: 2.0

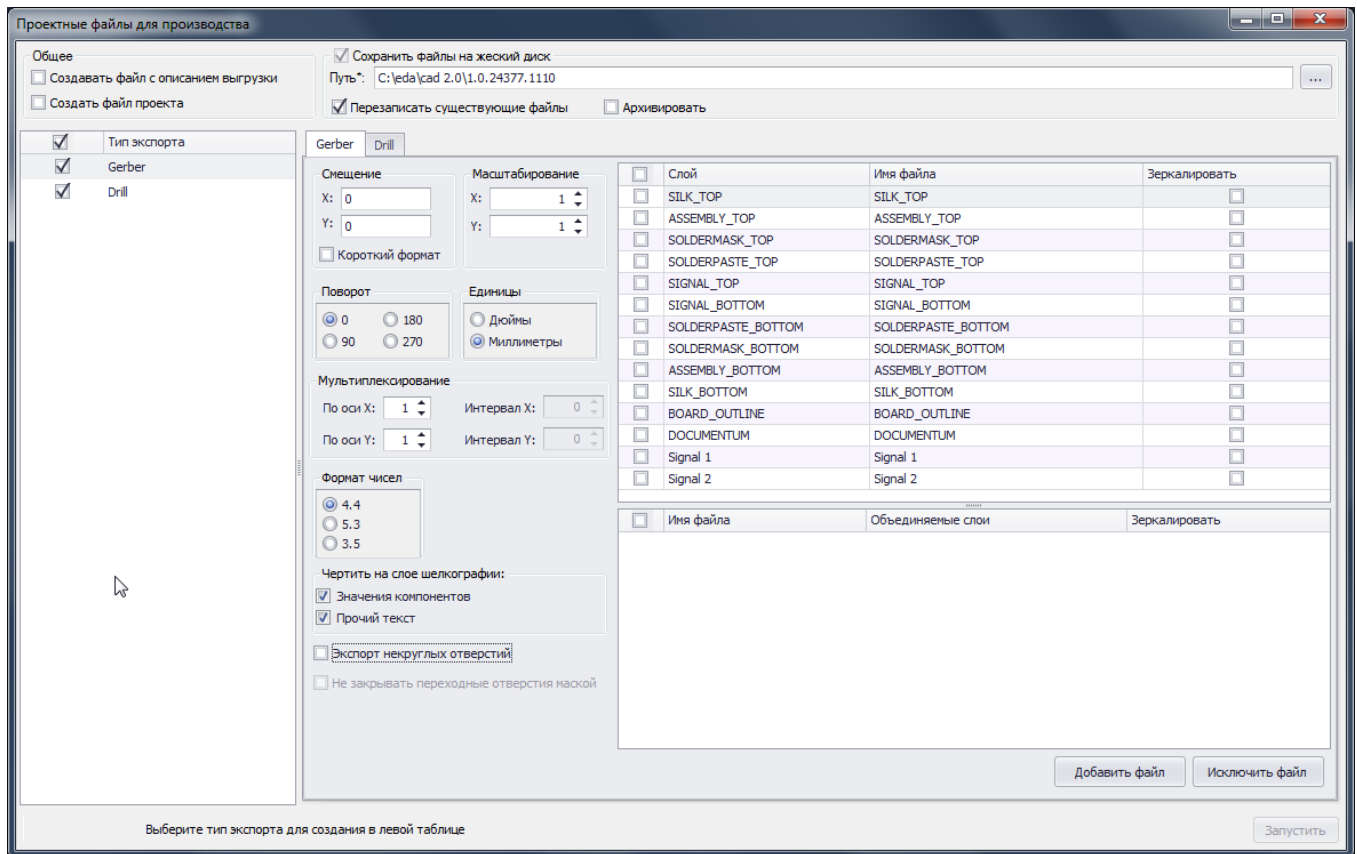
В системе Delta Design создан мощный инструмент для формирования проектных файлов для производства по созданному проекту платы. Для выгрузке в формат «Gerber» может выгружать информацию как по отдельным слоям, так и по группе слоев, используя для этого объединенные файлы. При создании Gerber-файлов доступны разнообразные настройки: смещение, поворот, мультиплексирование и т.д. Возможен экспорт некруглых отверстий, доступны различные варианты экспорта объектов на слоях шелкографии и слоях паяльной маски.

Цикл проектирования печатной платы завершается генерацией производственных файлов и документов, необходимых для производства. К производственным файлам относятся, в частности, файлы в формат «Gerber», отображающие объекты на слоях печатной платы.

Настройки производственных данных становятся доступны при создании файлов производства: в контекстное меню на узле «Плата» в группе «Документы» необходимо выбрать выпадающий список «Файлы производства» и активировать пункт «Создание...».



Далее становится доступной форма для создания файлов производства. Тип экспортируемых производственных файлов указывается в колонке слева. При этом в правой части формы становятся доступными настройки для генерации файлов выбранного типа.




Настройки экспорта «Gerber» файлов содержат следующие пункты:

- В разделе "Смещение" задаются параметры для смещения данных платы по осям X и Y. Также поддерживается короткий формат записи данных смещений.
- В разделе "Масштабирование" указываются параметры увеличения данных платы по осям X и Y. Значения масштаба не могут быть отрицательными.
- В разделе "Поворот" с помощью переключателя задается угол поворота данных. Поддерживаются только значения кратные 90 градусам.
- В разделе "Единицы" устанавливаются единицы измерения: дюймы или миллиметры.
- В разделе "Мультиплексирование" задается количество повторений данных по осям X и Y. Здесь же указывается интервал, который должен быть установлен между соседними копиями.
- В разделе "Формат чисел" с помощью переключателя

настраивается формат выгружаемых в файл чисел:
количество знаков в целой и дробных частях числа.

- Для экспорта данных, описывающие отверстия некруглой формы (прямоугольники, квадраты) необходимо установить флаг в поле «Экспорт некруглых отверстий». Данные об обычных отверстиях (круги и облонги) экспортируются в формате «Drill».
- При выгрузке слоев паяльной маски, существует возможность не закрывать на данных слоях переходные отверстия. Для этого поле «Не закрывать переходные отверстия маской» отмечается флагом.
- В разделе "Чертить на слое шелкографии" указываются какие объекты будут выгружены на слои данного типа.
- Состав выгружаемых слоев указывается с помощью таблицы в правой части формы. При необходимости данные на каком-либо выгружаемом слое можно отобразить зеркально.
- При выгрузке реализована возможность создавать объединенные файлы, в которые будут попадать данные сразу с нескольких слоев.

Параметры, настраиваемые в данной форме, сохраняются и автоматически восстанавливаются при следующем запуске процедуры экспорта производственных файлов. Это в значительной степени упрощает процесс генерации.

Вся информация о процессе выгрузки производственных файлов выводится в панель «Журналы» , которая откроется автоматически в нижней части экрана.